

32è.

*fm*  
*ftm*

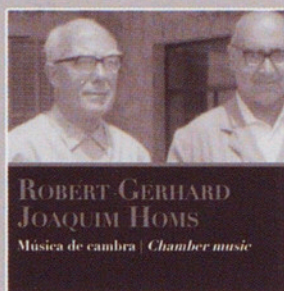
**FESTIVAL**  
**de MÚSIQUES**  
de Torroella de Montgrí

**Del 21 de juliol al 23 d'agost de 2012**

Membre de l'Associació Europea de Festivals  
Declarat Festival Estratègic per la Generalitat de Catalunya

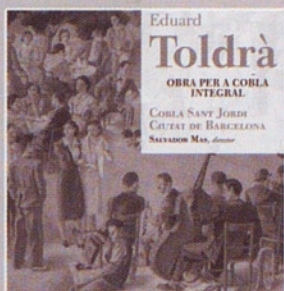
[www.festivaldetorroella.com](http://www.festivaldetorroella.com)





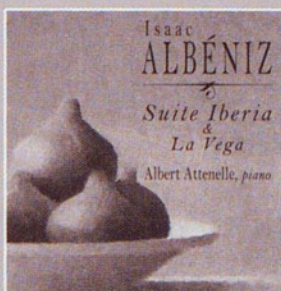
**ROBERT GERHARD  
JOAQUIM HOMS**

Música de cambra | Chamber music  
D. Ballesteros, violí  
C. Barrios, clarinet  
G. Díaz-Jerez, piano



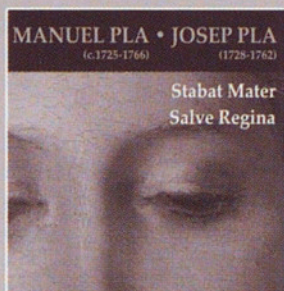
**EDUARD TOLDRÀ**

Obra per a cobla  
Cobla Sant Jordi  
S. Mas, direcció



**ISAAC ALBÉNIZ**

Suite Iberia & La Vega  
A. Attenelle, piano



**MANUEL PLA • JOSEP PLA**

R. Andueza, P. Bordas  
Orquestra Barroca  
Catalana  
O. Centurioni, direcció



**JULI GARRETA**

Impressions simfòniques  
& Les illes Medes  
OBC. M. Ortega, direcció



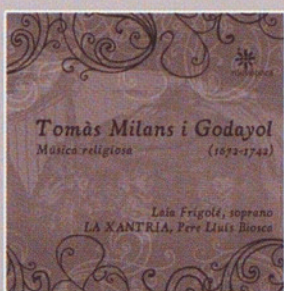
**RAMON HUMET**

Música del no ésser  
JONC, Grupo Enigma  
OBC, BCN 216



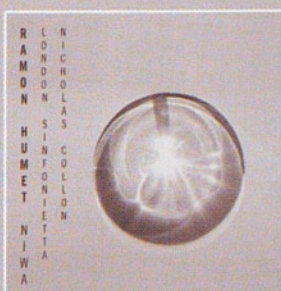
**MÚSICA D'ORGUE A  
CATALUNYA**

Segles XX i XXI  
J. de la Rubia, orgue



**TOMÀS MILANS**

Música vocal religiosa  
La Xantria  
P. Ll. Biosca, direcció



**RAMON HUMET**

Niwa Música de cambra  
London Sinfonietta  
N. Collon, direcció



32è.

*Im*  
*fm*



**Dissabte 27 de juliol / 22 h**  
**Església de Sant Genís**

---

**Anne Sophie von Otter**, mezzosoprano  
**Bengt Forsberg**, piano  
**Svante Henryson**, violoncel

Obres de Lindblad, Grieg, Liszt, Wagner, Canteloube i altres autors moderns.



## **Comentari del programa**

---

*"I love the change, it keeps me excited  
and on my toes and that's how I work."*

Anne Sofie von Otter

Anne Sofie von Otter ha manifestat en nombroses ocasions el seu gust pel canvi constant del repertori que interpreta, sempre és a punt per a emprendre camins que la duguin a horitzons nous. Al llarg de la seva carrera la mezzosoprano sueca ha viatjat de Monteverdi a Elvis Costello de Brad Meldhau a Bizet o McCartney i sempre li ha estat reconeguda la pertinença d'estil que aplica a cada peça, l'adequació als timbres propis de cada autor i de cada període. Avui seguirem Anne Sofie von Otter en un llarg viatge a través de l'espai i el temps que ens durà des del romanticisme escandinau de finals del segle XIX fins les cançons que sonaven a les ràdios de moda de fa quatre dies.

En aquest concert descobrirem diverses facetes més o menys desconegudes del gènere de la cançó (*Lied* i *mélodie*). En primer lloc, començarem per *Lieder* escandinaus de Lindblad, compositor compatriota de von Otter, bastant desconegut fora dels escenaris suecs. Lindblad va fer algunes incursions en l'òpera, però és en el *Lied*, gènere més íntim i que li permetia amb més comoditat de sortir dels cànons preestablerts, que va obtenir el màxim reconeixement amb més de dues-centes obres. La primera ambaixadora d'aquestes cançons fou Jenny Lind, el rossinyol inspirador del compositor a qui estaven dedicades moltes de les peces, obres en què l'empremta de l'ensenyament de Zelter s'aprecia en el domini de la línia vocal que concentra el sentiment expressiu. Cal destacar també les harmonies, atrevides per l'època, amb modulacions inquietants que demostren una atenció i seriositat en l'escriptura que, d'una banda li costaren crítiques dels defensors de la romança, gènere en voga a l'època, però que també li valgueren el títol consensuat de "pare" del *Lied* escandinau.



Continuant en aquesta línia, seguim amb peces de Grieg, un compositor amb certes similituds amb Lindblad en el sentit que hi tornem a trobar els *Lieder* com a nucli de la producció i inspirats novament per una musa que els interpreta, que en aquest cas es tracta de Nina Hagerup, amb qui es va casar. En l'evolució de les seves composicions es fa palesa una tendència que va des de la impregnació del motlle germànic cap a un romanticisme escandinau i que deriva finalment en nacionalisme noruec. D'aquesta manera, Greig esdevé l'emblema de la música nacional posant-se al capdavant del moviment escandinau postromàntic. En aquest marc se situen les obres que sentirem, de les quals la deliciosa *Våren* (Primavera), la més coneguda, ens transporta als paisatges nòrdics que reneixen del gel cada any, donant lloc a la joia de presenciar la força creadora de la natura al mateix temps que a la inquietud sorgida de la possibilitat d'assistir-hi per darrera vegada.

En un segon bloc del programa ens acostarem una mica més a les arrels continentals del *Lied* però de la mà de dos autors, Liszt i Wagner, que no es caracteritzen pas pel conreu d'aquest gènere, sinó que se senten més aviat atrets per les grans formes simfòniques i líriques. L'acostament de Liszt a aquest món denota una simbiosi personal que engloba i combina la intimitat pròpia del *Lied* amb la vocalitat afable de la romança, la declamació de la gran òpera francesa i el *canto spianatto* del *bel canto* Bellinià. Tot plegat, amb una atenció especial al timbre i la tessitura, anticipa la declamació de Wagner. En el camp harmònic també es caracteritza per una tendència a la modulació perpètua i ambivalent, que es troba en perfecta correspondència amb el seu ideal vital: "*la meua vida no és ni serà més que una llarga dissonància sense resolució*". En el cas de Wagner, com en el de Liszt, seria un disbarat anomenar-lo desconegut, però certament el vessant de la cançó roman en un segon pla, de manera comprensible, ja que la seva producció es limita a una vintena de peces, entre les quals hi trobem els *Wesendonck Lieder*, recull al qual pertanyen les obres que sentirem. Wagner acut al *Lied* durant la seva estada a la residència a Zurich del seu

ric protector, Otto Wesendonck, impulsat pel secret idil·li amb Mathilde, la seva esposa i autora dels poemes. Contràriament al que podria semblar venint d'un compositor de tan grandioses formes, Wagner no menysté aquests *Lieder* sinó que considera, en una carta a Mathilde, que "*no he fet res de millor que aquests Lieder i només una petita part de la meua obra s'hi podrà comparar*". Hem de situar el moment de composició d'aquestes obres (entre el 1857 i 1858) al bell mig de la tetralogia i just abans de l'òpera *Tristan un Isolde*, per a la qual són estudis preparatoris, esbossos reconeixibles i confirmats pel propi autor.

A la segona part ens aturarem a la França de principis del segle XX amb els *Chants d'Auvergne* de Canteloube, compositor principalment conegut per aquests reculls en cinc sèries en què s'aprecia directament la petja folklorista de d'Indy i de la Schola Cantorum que marcaren la seva formació. Canteloube va fer l'arranjament i harmonització de molts cants populars de diverses regions de França, però en el cas dels *Chants d'Auvergne*, dotats en la versió original d'un gran acompanyament per a orquestra, es poden considerar gairebé com creacions personals, a la manera de les *Canciones españolas* de Falla, pel treball harmònic refinat. Aquests cants foren recollits a partir del 1900 principalment a les regions de Cantal, Aveyron i Lot i conserven els textos en occità.

El concert conclourà amb un darrer bloc musical en què la faceta desconeguda és doble. D'una banda pel que fa a la raresa del repertori modern en els contextos de concert de música culta, però també en un segon sentit que fa referència al desconeixement de les peces concretes que s'interpretaran, que seran anunciades per Anne Sofie von Otter des de l'escenari tancant de manera sorprenent (per la incògnita i per la originalitat del recorregut) aquest viatge a través de músiques molt diferents que es troben, al capdavant, en el fons comú de la cançó, expressió musical fonamental i essencial de totes les èpoques i de tots els pobles.

Irene Pujol Torras



Anne Sofie Von Otter

Anne Sofie von Otter va néixer a Suècia. Es va graduar a la Universitat de Música d'Estocolm i va seguir estudiant a Londres en la prestigiosa Guildhall School of Music and Drama. Està considerada una de cantants les més excelses de la seva generació. La seva relació amb Deutsche Grammophon ha generat una gran quantitat d'enregistraments i nombrosos premis, comptant amb el d'Artista de l'Any, International Record Critics Association, Grammy per la millor actuació vocal clàssica a *Des Knaben Wunderhorn* de Mahler i un Diapason d'Or per la gravació de cançons sueques acompanyada per Bengt Forsberg, el seu pianista habitual. Ha col·laborat amb la llegenda del pop, el músic Elvis Costello i l'octubre de l'any 2010 va sortir, per primera vegada amb el segell Naïve, *Love Songs*, una col·laboració amb el llegendari pianista de jazz Brad Mehldau.

Aquesta temporada ha actuat amb les orquestres Los Angeles Philharmonic (Esa-Pekka Salonen), New York Philharmonic (Alan Gilbert), Berliner Philharmoniker (Sir Simon Rattle), Münchner Philharmoniker (Iván Fischer), Sydney Symphony i la London Symphony Orchestra (Michael Tilson Thomas). Als escenaris d'òpera ha actuat en els papers de Geneviève (*Pelléas et Mélisande*) a l'Opera Nacional de París, Clytemnestre (*Iphigénie en Aulide*) amb direcció de Marc Minkowski i a finals d'agost participarà al *Giulio Cesare* del Festival de Salzburg amb un repartiment ple d'estrelles que inclouen Cecilia Bartoli, Philippe Jaroussky i Andreas Scholl.



Bengt Forsberg

Bengt Forsberg és particularment reconegut com a acompanyant de recitals i és el pianista habitual d'Anne Sofie von Otter. Va començar els seus estudis en orgue i cant a la Royal Academy of Music de Göteborg, però més tard va orientar-se cap al piano va perfeccionar la seva formació a Londres i Copenhaguen. És conegut pel seu ampli repertori i l'interès cap a músiques sovint menystingudes que promou en la seva pròpia Societat de Música de Cambra a Estocolm.



Svante Henryson

Svante Henryson és un músic únic. Un virtuós que domina tres instruments, compositor de música per a orquestra i, a més, un improvisador que sobresurt en tots els llenguatges musicals i es mou sense límits a través de tot l'espectre musical. Va iniciar la seva carrera com a contrabaixista principal a l'Orquestra Filharmònica d'Oslo i, més tard com a baixista de grups moderns (col·laboracions amb Stevie Wonder, Steve Gadd) amb el seu baix Fender. Com a compositor, la seva llista d'obres inclou dos concerts per a violoncel i una per a baix elèctric, i altres composicions per a música de cambra, simfònica, coral i jazz. Entre els artistes que han interpretat les seves obres figuren Anne Sofie von Otter, Elvis Costello, Martin Frost i Roland Pöntinen.



## Programa

---

### 1a part

**A.F. Lindblad** (1801 – 1878):

- *Der schlummernde*
- *Amor*
- *Aftonen*
- *En ung flickas morgonbetraktelse*

**Edvard Grieg** (1843 – 1907):

- *Våren* (A.O. Vinje)
- *Til én II*
- *Og jeg vil ha meg en hjertenskjaer*

**Franz Liszt** (1811 – 1886):

- *Es muss ein wunderbares sein*
- *Die drei Ziegeuner*

**Liszt / Wagner:**

- *Isoldes Liebestod* (Pianosolo)

**Richard Wagner** (1813 – 1883):

*Wesendonck Lieder* (extractes)

- *Im Treibhaus*
- *Schmerzen*
- *Träume*

### 2a part

**Joseph Canteloube** (1897 – 1957):

*Chants d'Auvergne* (extractes)

- *Bailerò*
- *L'Aïo de Rotso*
- *La Delaïssado*
- *Lou Coucut*

Cançons de **Henryson, McCartney, Gershwin i altres** que seran presentades pels artistes des de l'escenari.



## Proper concert

---

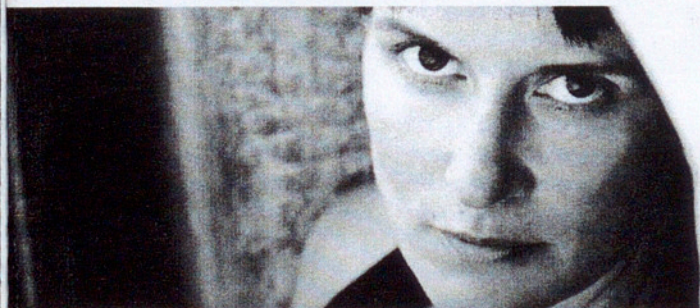
**Dissabte 28 de juliol / 22 h**  
**Església de Sant Genís**

Viktorija Mullova, violí

Obres de J.S. Bach.

Les *Sonates i Partites per a violí sol* de Bach són un conjunt de peces essencials en el repertori per a violí. I és amb aquestes peces que la violinista russa Viktorija Mullova va trobar el seu color i la seva pròpia veu. Tot i que la seva curiositat aborda l'evolució musical des del període barroc i clàssic fins a influències més contemporànies del terreny de la fusió i la música experimental, el reconeixement mundial, incloent-hi actuacions als BBC Late Night Proms l'agost de l'any passat, li van arribar, en bona part, gràcies a la seva interpretació d'aquestes obres tant importants, publicades per primer cop el 1802 per Nicolaus Simrock.

En aquest programa ens proposa una d'aquestes sonates i dues de les partites del conjunt històric escrit al 1720. La xacona en re menor de la partita BWV 1004, un moviment de 31 variacions ressonants d'una sola idea, és una de les peces més exigents, tècnicament i musical, escrites per a violí. Sobre aquest obra Johannes Brahms va dir en una carta a Clara Schumann: "*En un pentagrama, per a un instrument petit, l'home escriu tot un món dels pensaments més profunds i els sentiments més poderosos*". Tant aquesta composició com els quatre moviments de la sonata i l'altra partita cobraran vida amb l'àmplia gamma d'expressió i profunditat musical de Viktorija Mullova que ens permetran gaudir d'una lectura plena de color i virtuosisme.





# Nous móns oberts als sentits

Els tres móns de l'Obra Social són espais pensats per viure en família la natura, la cultura i l'alimentació a la Catalunya Central, el Pirineu i el Delta del Ebre



## MónNatura Delta de l'Ebre

- Visita al centre d'interpretació de les aus
- Recreació d'unes salines tradicionals
- Observacions des del mirador



## Món Sant Benet

- Visites guiades al Monestir i als Horts de Sant Benet
- Tallers i visites a la Fundació Alcía
- Descans a l'hotel Mòn i gastronomia als restaurants L'Angle, el Mòn i la Fonda



## MónNatura Pirineus

- Visita al centre Fauna dels Pirineus
- Visita a l'observatori astronòmic
- Rutes i trekkings

MónNatura  
Delta de l'Ebre

Llacuna de la Tancada, ctra. del Poblenou del Delta a les Salines  
43870 Amposta (Tarragona) | 977 053 801  
[monnaturadelta.com](http://monnaturadelta.com)

Món  
Sant Benet

Camí de Sant Benet, 08272 Sant Fruitós del Bages | 93 875 94 00  
[monstbenet.com](http://monstbenet.com)

MónNatura  
Pirineus

Son, Alt Àneu 25589 - Lleida | 973 626 722  
[monnaturapirineus.com](http://monnaturapirineus.com)

tallers,  
activitats a  
l'aire lliure,  
espais de  
natura...



Organitza

---



Emissora oficial del festival

---

Cat **M**úsica

Col·laboren

---

EL PAÍS

CX Catalunya Caixa  
Obra Social



TR3SC


PARRÒQUIA DE  
SANT GENÍS

  
STEINWAY & SONS.

Patrocinen

---

  
Ajuntament de  
Torroella de Montgrí

  
Diputació de Girona  
221 MUNICIPIS



SECRETARIA  
DE ESTADO  
DE CULTURA

  
Generalitat de Catalunya  
Institut Català  
de les Empreses Culturals